

배출권 거래의 유연성

배출권 거래제(ETS)는 온실가스(GHG) 배출량 감축을 위한 시장 기반 수단이다. 이 제도는 '총량거래방식(Cap and Trade)' 원칙을 기반으로 한다. 정부는 ETS에 참여하는 경제 부문에 대해 배출 상한(cap)을 설정한다. ETS 대상기업은 배출량 1톤당 하나의 배출권을 부여 받게 되며, 배출권을 양도하거나 구매할 수 있고 다른 기업과 거래할 수 있다. 배출권 거래 이외에도 ETS의 유연성을 더욱 높여주는 설계 요소가 있다.

 지역적 유연성	 시간적 유연성
국내 상쇄 제도	이월
국제 상쇄 제도	차입
연계	이행 기간 연장

기후 변화를 해결함에 있어 장소나 시기에 관계없이 온실가스 배출을 감소시키는 것이 중요하다. ETS는 이 원칙을 준수하여 최소의 비용으로 일정한 기후 목표수준에 도달하도록 돕는다. 이 방식은 기본적으로 유연성을 지닌다. 왜냐하면 기업이 자체적으로 배출량을 줄이거나 배출량을 줄인 다른 기업으로부터 배출권을 구입할 것인지 선택할 수 있기 때문이다. 이외에도 유연성을 위한 추가 조치는 기업에 더 많은 선택권을 제공한다. 가령, 상쇄 제도와 다른 시스템과의 연계는 지역적인 유연성을 제공하고(연계에 대한 자세한 정보는 ICAP ETS 브리프 4호 참조) 이월, 차입, 이행 기간 연장은 시간적 유연성을 제공한다.

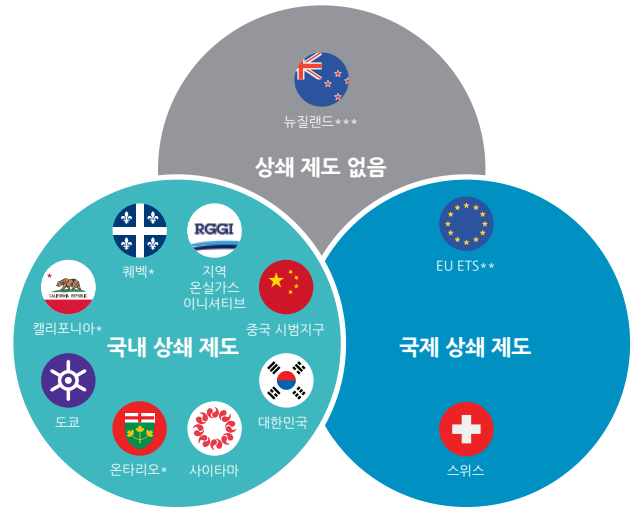
상쇄 제도(OFFSET) - ETS 외부에서의 온실가스 배출 저감

상쇄제도는 ETS 외부의 사업을 통한 온실가스 배출을 감축하는 것이다. 상쇄에는 국내 상쇄와 국제 상쇄의 두 종류가 있다. 상쇄배출권을 발행하려면, 감축이 실제로 발생했으며 추가적으로 발생한 것임을 확인하는 엄격한 과정을 거쳐야 한다. 그 후에 기업은 이렇게 발행된 상쇄배출권을 구매하여 ETS 하에서의 의무를 이행할 수 있다. 상쇄 프로젝트에는 일반적으로 재생 에너지, 에너지 효율, 폐기물 관리, 농업 및 임업 프로젝트가 포함된다. 상쇄는 ETS 외부에서 발생하기 때문에 ETS 내에서 허용되는 온실가스 배출량 (cap)을 증가시킨다. 따라서 일반적으로 관할 지역에서는 대부분의 배출량 감축이 ETS 구역 내에서 이루어질 수 있도록 사용할 수 있는 상쇄배출권의 수를 제한한다. 또한 사용하는 상쇄배출권의 품질을 유지하기 위해 유형이나 출처에 따라 제한하는 경우도 빈번하다.

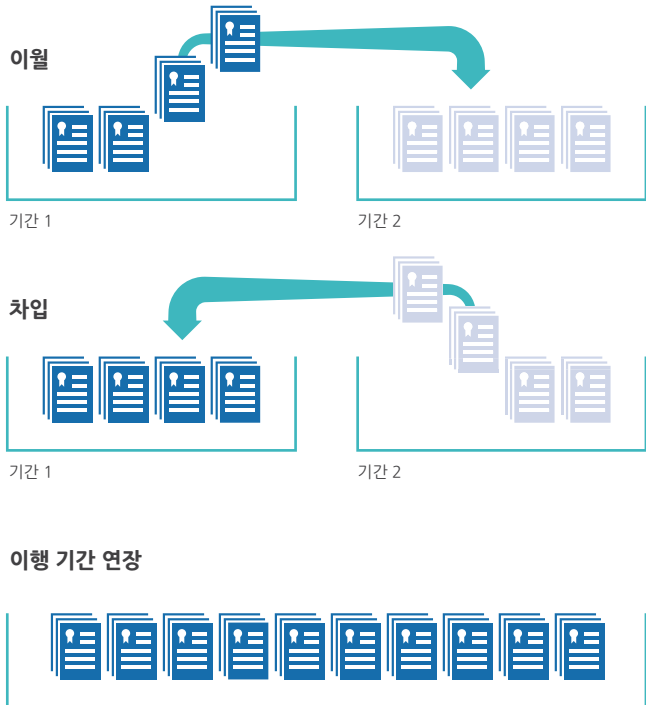


상쇄 제도를 사용하는 이유

ETS에서 상쇄 제도를 허용하면 기업은 저비용으로 배출량을 감축할 수 있는 방안을 추가로 확보하게 된다. 또한 상쇄 제도는 ETS 외부에서도 긍정적인 효과를 창출한다. 상쇄배출권을 생성하고 판매할 수 있게 되면 다른 부문과 지역에서도 온실가스 배출량을 감축하도록 유도할 수 있기 때문이다. 전 세계적으로 공급된 상쇄배출권은 기후변화 완화 기금이 부족할 수 있는 지역의 친환경 개발을 위한 금융 자원을 제공한다. 또한 상쇄 제도는 감축 목표 달성의 비용을 절감하기 때문에 정책 입안자가 더욱 엄격한 배출허용총량을 설정하도록 유도할 수 있다.



*캘리포니아, 퀘벡 및 온타리오의 관할 지역 연계를 통해 상쇄배출권 상호 공급을 허용한다.
 **EU ETS는 2020년부터 시작되는 4단계부터는 상쇄 제도를 사용하지 않을 계획이다.
 ***2015년 6월까지 뉴질랜드는 국제 상쇄 제도의 사용을 무제한 허용했다.



시간적 유연성

시간적 유연성 조치는 ETS 대상 주체가 시간이 경과함에 따라 가장 비용 효율적인 방법으로 온실가스 배출을 관리할 수 있도록 한다. 이월을 이용하면, 대상 주체는 특정 기간에 발행된 배출권을 남겨두었다가 다음 기간에 사용할 수 있다. 차입은 이와는 정반대의 방식이다. 대상 주체는 다음 기간에 발행 받을 배출권을 미리 받아 시용함으로써 배출권 구매나 온실가스 배출량 감축을 연기(예: 기술 비용이 더 낮아질 때까지)할 수 있다. 이행 기간 연장을 통해서도 기업은 배출권을 구매하거나 온실가스 배출을 감축할 수 있는 시기에 대한 유연성을 확보할 수 있다. 이러한 모든 기능을 통해 ETS 대상 주체는 가격이 더 낮을 때 배출권을 구입하여 가격을 인상시키고 반대로 가격이 높을 때는 배출권을 판매하거나 차입할 수 있게 되므로, 가격변동성을 줄이고 장기적으로 탄소 가격을 안정화할 수 있다.

이월 및 차입 - 올바른 인센티브 설정

기존의 모든 ETS는 이월을 허용했다. 이월은 배출권의 가치를 극대화하기 위해서 민간 부문이 야심찬 미래 목표 설정에 보다 큰 관심을 가질 수 있도록 유도한다. 그러나 무제한적인 이월은 배출권의 공급 과잉과 같은 경제적 충격의 여파를 확산시킬 수 있다. 이와 반대로 차입은 기업이 배출량 감축을 지연시킴으로써 단기적으로 목표 달성을 어렵게 하기 때문에 대부분의 관할 구역에서는 차입을 제한하거나 심지어는 완전히 금지한다. 차입은 또한 기후 정책을 폐기하여 이익을 보는 집단을 형성할 수도 있다.

ICAP(INTERNATIONAL CARBON ACTION PARTNERSHIP) 정보: ICAP(International Carbon Action Partnership)은 배출권 거래의 모범 사례에 중점을 두는 중앙 정부 및 지방 정부의 국제 포럼입니다. ICAP의 세 가지 중심축은 기술적 대화, 지식 공유, 역량 강화입니다. 자세한 정보를 확인하려면 [ICAP 웹 사이트](#)를 방문하여 [ICAP 지도](#)를 살펴보거나 트위터([@icapsecretariat](#))에서 ICAP를 팔로우해 주시기 바랍니다.