

# 탄소 시장과 기후 금융: 배출권 거래 수익

## 배출권 경매의 장점

배출권 거래제(ETS)에서 정부는 배출권을 무상 할당하거나 경매로 판매하거나, 두 가지 방법을 모두 활용할 수 있다. 경매는 가장 필요로 하는 조직에 배출권을 제공할 수 있는 가장 효과적인 방법이다. 이를 통해 국가 수익을 창출하고, 기후변화에 대한 조기 행동을 취하는 기업에게 인센티브를 제공할 수 있다. 더 많은 기업이 배출량을 감축하고 구입해야 하는 배출권을 줄일 수 있다. 경매는 규제 대상 기업이 배출량에 대한 비용을 지불하므로 공평하다고 볼 수 있다.



### 취약 집단에 대한 금융 지원

정부는 저소득 가정이나 취약 지역에 금전적 지원을 제공하여 연료비 상승에 대응하고 저탄소 경제로의 전환을 촉진할 수 있다.

### 환경적 조치에 대한 자금 지원

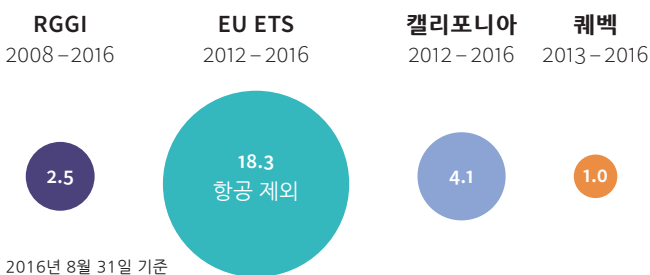
정부는 기후변화 적응, 재생 에너지 및 기타 저탄소 기술, 에너지 효율성, 청정 교통, 폐기물 및 삼림에 투자할 수 있다.

### 정부 예산에 기여

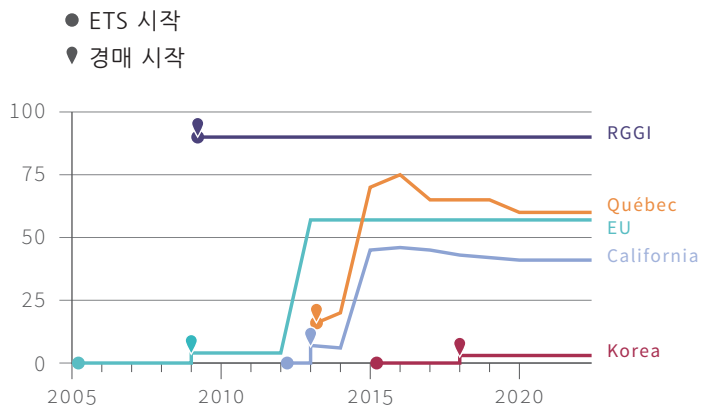
정부는 ETS 수익을 활용해 세금을 경감하고, 다른 정책 과제에 금전적 지원을 하거나 재정 적자를 줄일 수 있다.

현재 대부분의 ETS는 배출권의 일부를 경매로 판매하거나 그렇게 하기 위해 노력하고 있다. 수익금은 경매로 판매한 배출량과 탄소 가격에 기반하여 결정된다. 2015년 ETS 운영 지역에서 경매를 통해 약 260억 달러에 달하는 수익을 창출하였다.

## 총 경매 수익금, 10억 달러



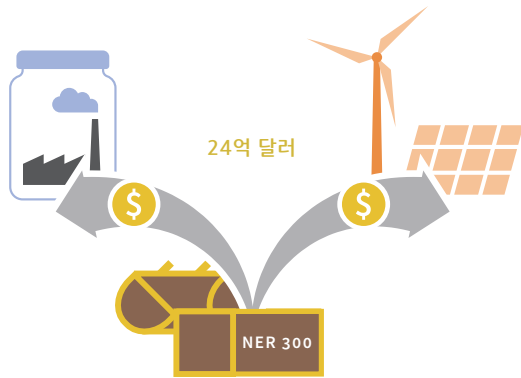
## 총 경매 배출권 예상 비율



## ETS의 경매 - 3개 거래제 사례 살펴보기

### RGGI - 배출허용량의 거의 100%를 경매로 판매하는 프로그램

지역온실가스이니셔티브(RGGI)는 수익을 창출하고 수익금을 지역 사회에 재투자함으로써 프로그램에 대한 지지를 얻을 수 있었다. 2013년, RGGI는 약 80%의 경매 수익금을 소비자 편의 프로그램에 투자했다. 이 투자 덕분에 지역 경제가 활성화되었고 저탄소 기술 개발, 에너지 효율성 프로그램 촉진, 재생 에너지 활용 증대를 통해 일자리를 창출할 수 있었다.



### 각 행정당국 관할 하의 캘리포니아·퀘벡 공동 경매

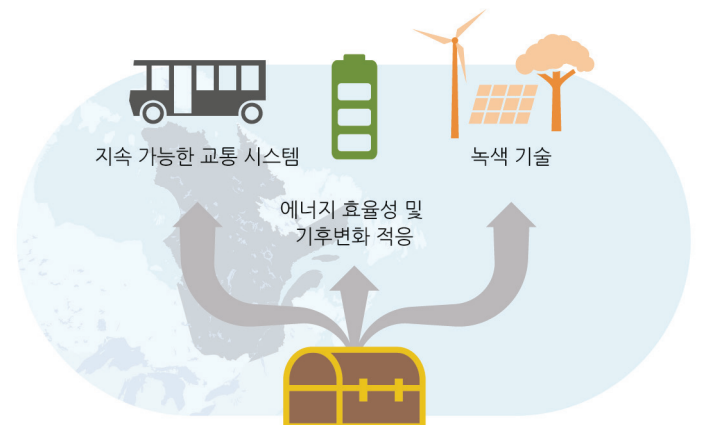
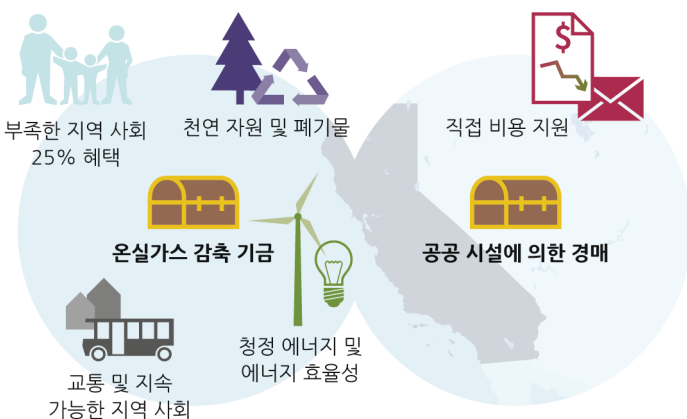
2014년, 캘리포니아와 퀘벡은 배출권 거래제를 연계하고 공동 경매를 시작했다. 수익은 개별적으로 거둔다.

캘리포니아 수익의 대부분은 온실가스 감축 기금에 투자되며, 그 중 25% 이상은 혜택이 부족한 지역 사회에 사용된다. 해당 수익금은 온실가스 배출량 감축 프로젝트에도 투자된다. 공공 시설에 할당된 배출권을 경매로 판매해 거둔 추가 수익은 소비자 전력 비용을 직접 지원하는데 사용된다.

### EU ETS - 기후 기금에 중점

EU의 각 회원국은 최소 50%의 경매 수익금을 기후변화 대응 조치에 사용하기로 결정하였다. 또한 EU는 전 세계에서 가장 큰 저탄소 혁신 프로그램 중 하나인 NER 300에도 자금을 지원하였다. 2014년에는 기금을 통해 24억 달러 이상을 첨단 재생 에너지 기술 및 탄소 포집·저장 프로젝트에 투자했다.

퀘벡의 수익은 녹색 기술 개발 및 활용, 지속 가능한 교통 시스템, 에너지 효율성, 기후 변화 적응과 같은 조치를 지원하는 녹색 기금에 투자된다.



출처 및 면책 조항 수치는 유럽연합 집행위원회(European Commission), ICAP 현황보고서(ICAP Status Report), 퀘벡 지속가능개발·환경 및 기후변화대응부(Québec Ministry of Sustainable Development, Environment and the Fight against Climate Change), 캘리포니아 대기자원위원회(California Air Resources Board), RGGI, EEX, ICE에서 인용한 것이다. 달러(미화)는 캐나다 은행(Bank of Canada) 및 <https://www.oanda.com>에서 공시한 연평균 환율로 환산하였다. 퀘벡 배출권

거래제의 경우, 공동 경매의 수익금 일부에 환율 변환이 적용되었다. 환율 변환 일자의 환율 및 거래 수수료가 녹색 기금 예치 금액에 영향을 미칠 수 있다. 따라서 판매된 배출권과 결산일 가격의 곱은 실제 예치금과 약간의 차이가 있을 수 있다. 캘리포니아 배출권 거래제의 경우, 경매 배출권 및 총 경매 수익의 예상 비율은 주에서 보유한 배출권에만 해당된다. 캘리포니아-퀘벡 배출권 거래제의 예상 경매 배출권 비율은 실제로 배출권 경매가 이루어진 해가 아닌 할당 대상연도(vintage year)를 바탕으로 산정된다.

ICAP(INTERNATIONAL CARBON ACTION PARTNERSHIP) 정보: ICAP(International Carbon Action Partnership)은 배출권 거래의 모범 사례에 중점을 두는 중앙 정부 및 지방 정부의 국제 포럼입니다. ICAP의 세 가지 중심축은 기술적 대화, 지식 공유, 역량 강화입니다. 자세한 정보를 확인하려면 [ICAP 웹사이트](#)를 방문하여 [ICAP 지도](#)를 살펴보거나 트위터([@icapsecretariat](#))에서 ICAP를 팔로우해 주시기 바랍니다.



30 000  
신규 JOB YEAR

Job Year는 정규직 근무년수  
1년을 의미한다.