

USO DE LOS INGRESOS PROCEDENTES DEL COMERCIO DE EMISIONES

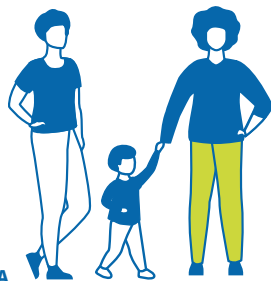
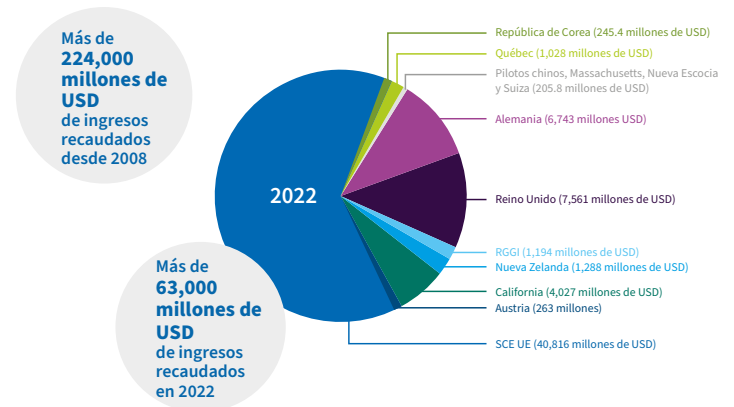
Un sistema de comercio de emisiones (SCE) es un instrumento de mercado que puede utilizarse para reducir las emisiones de gases de efecto invernadero (GEI). El gobierno fija un límite (tope) al total de emisiones en uno o varios sectores de la economía y expide permisos de emisión en función de ese límite. Las empresas de estos sectores necesitan tener un permiso de emisión por cada tonelada de emisiones que emiten. Pueden recibir estos permisos de emisión gratuitamente del gobierno o comprarlos en subastas organizadas por el gobierno. La subasta de permisos de emisión en los SCE genera ingresos que pueden utilizarse para diversos fines.

Subastar derechos de emisión genera ingresos significativos...

Las subastas generan ingresos públicos que los gobiernos pueden invertir de diferentes maneras, por ejemplo para hacer frente a las repercusiones económicas que el SCE puede tener en los grupos desfavorecidos, financiar medidas climáticas adicionales, financiar otras prioridades políticas o reducir los déficits presupuestarios.

La mayoría de los SCE ya subastan, o tienen intención de subastar, una parte de sus derechos de emisión, y muchos tienen previsto aumentar esa parte con el tiempo. La cantidad de ingresos recaudados depende del número de derechos subastados y del precio del carbono. A finales de 2022, las jurisdicciones del SCE habían recaudado acumulativamente más de 224,000 millones de dólares mediante subastas desde 2008.

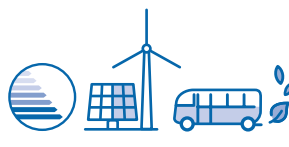
TOTAL DE RECURSOS DE LAS SUBASTAS



ASISTENCIA FINANCIERA PARA GRUPOS DESFAVORECIDOS

Los gobiernos pueden apoyar a hogares con bajos recursos o comunidades vulnerables para contrarrestar el aumento en los costos de la electricidad y para facilitar la transición hacia economías bajas en carbono.

LOS RECURSOS DE LAS SUBASTAS PUEDEN EMPLEARSE DE DISTINTAS FORMAS:



FONDOS PARA LA ACCIÓN CLIMÁTICA

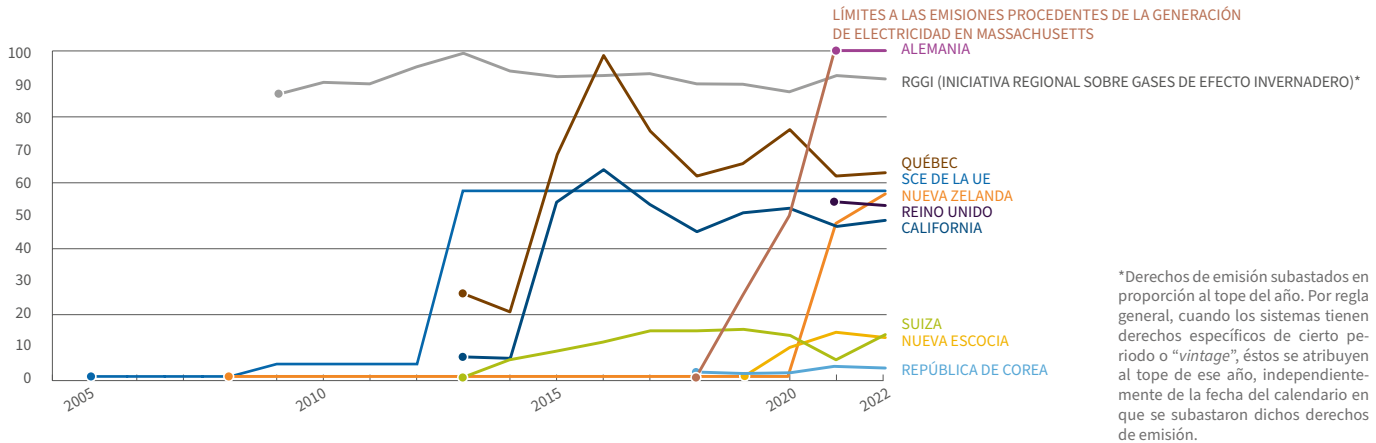
Los gobiernos pueden invertir en adaptación, tecnologías renovables u otras tecnologías con bajas emisiones de carbono, eficiencia energética, infraestructura de transporte limpias, gestión de residuos y silvicultura.



CONTRIBUCIÓN AL PRESUPUESTO GENERAL

Los gobiernos pueden usar los recursos obtenidos de las subastas para reducir impuestos, financiar otras prioridades de políticas, o reducir déficit de presupuesto.

PORCENTAJE DE PERMISOS DE EMISIÓN SUBASTADOS EN EL SCE A LO LARGO DEL TIEMPO*



...que puede ser empleado en diferentes maneras.

Los gobiernos pueden invertir los ingresos de las subastas de diferentes maneras, ya sea para hacer frente a las repercusiones económicas que el SCE puede tener en los grupos

desfavorecidos, financiar medidas climáticas adicionales (normalmente en sectores no regulados por el SCE), financiar otras prioridades políticas o reducir los déficits presupuestarios.

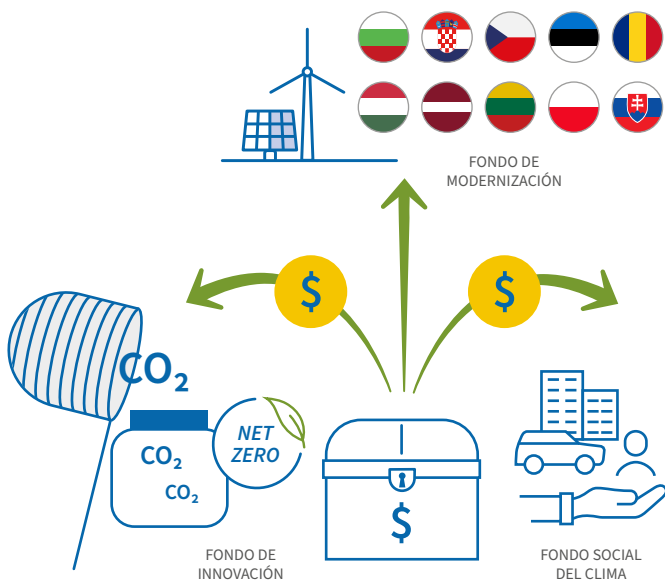
Subastas en un SCE – una comparación de tres sistemas

RGGI – UN SCE QUE SUBASTA CASI EL 100% DE SUS PERMISOS DE EMISIÓN

El hecho de que la Iniciativa Regional sobre Gases de Efecto Invernadero (RGGI) genere ingresos, que se reinvierten en la comunidad, ha contribuido a aumentar el apoyo al programa. De 2008 a 2021, los estados de la RGGI gastaron el 78% (3,600 millones de dólares) de los ingresos de sus subastas en eficiencia energética, energías limpias y renovables, reducción de GEI, y ayudas directas a las facturas de energía de los consumidores (por ejemplo, reembolsos). Estas inversiones han estimulado la economía local y creado puestos de trabajo mediante el desarrollo de tecnologías con bajas emisiones de carbono, la promoción de programas de eficiencia energética y el aumento del uso de energías renovables.



LOS SCE PUEDEN MOVILIZAR FINANCIAMIENTO Y CREAR NUEVOS EMPLEOS



EL SCE DE LA UE: UNA APUESTA POR LA FINANCIACIÓN CLIMÁTICA

En la Unión Europea (UE), cada Estado miembro decide cómo utilizar los ingresos de sus subastas, pero al menos el 50% debe destinarse a la acción por el clima. De los ingresos totales generados entre 2013 y 2021, se calcula que un 75% se destinó a fines relacionados con el clima y la energía. Una parte de los permisos de emisión se subasta para alimentar los fondos de modernización e innovación.

El Fondo de Innovación se creó para apoyar la innovación en tecnologías con bajas emisiones de carbono en todos los Estados miembros. El volumen total del Fondo de Innovación es de 530 millones de permisos de emisión del SCE de la UE.

El Fondo de Modernización se nutre de los ingresos procedentes de la subasta del 2% del total de permisos de emisión para 2021–2030 en el SCE de la UE. El fondo apoya las inversiones en diez Estados miembros de la UE con menores ingresos para lograr la neutralidad climática, incluida la innovación tecnológica con bajas emisiones de carbono, la modernización de los sistemas energéticos y la eficiencia energética.

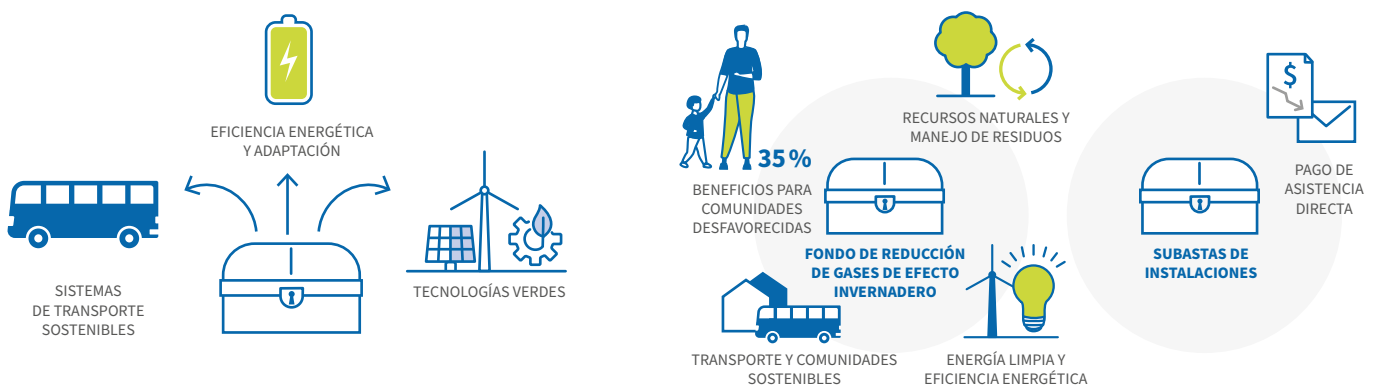
Con la introducción de un SCE separado para los sectores no regulados por el actual SCE de la UE, se creará un Fondo Social del Clima para hacer frente a cualquier impacto social del nuevo sistema. Este fondo financiará ayudas temporales y directas a los ingresos de los hogares vulnerables y apoyará medidas para reducir las emisiones en el transporte por carretera y en los edificios.

CALIFORNIA Y QUÉBEC – SUBASTA CONJUNTA BAJO ADMINISTRACIONES INDIVIDUALES

En 2014, California y Québec vincularon sus sistemas y empezaron a realizar subastas conjuntas. Los ingresos se reinvierten por separado.

QUÉBEC: Los ingresos de Québec se destinan al Fondo de Electrificación y Cambio Climático, que apoya la aplicación de medidas de mitigación y adaptación contenidas en el Plan de Economía Verde 2030 e incluyen la eficiencia energética, la electrificación y el transporte público.

CALIFORNIA: La mayor parte de los ingresos de California se destinan al Fondo de Reducción de Gases de Efecto Invernadero, del que al menos el 35% debe beneficiar a hogares o comunidades con bajos ingresos. En mayo de 2022, se habían invertido 11,400 millones de dólares en más de 560,000 proyectos, con unas reducciones de GEI previstas de 79 MtCO₂e. Más de 5,400 millones de dólares han llegado a comunidades desfavorecidas y de bajos ingresos. A las empresas eléctricas propiedad de inversores y a los proveedores de gas natural se les asignan permisos de emisión, una parte de los cuales debe consignarse a subasta. Los ingresos de las subastas deben utilizarse en beneficio de los contribuyentes y para reducir las emisiones de GEI.



REFERENCIAS Y AVISO LEGAL: Cifras de la Comisión Europea, ICAP Status Report, Ministerio de Medio Ambiente y Lucha contra el Cambio Climático de Québec, California Air Resources Board, RGGI, EEX, ICE. Los dólares estadounidenses se han convertido a los tipos de cambio medios anuales publicados por el Banco de Canadá y <https://www.oanda.com>. En el caso del sistema de comercio de derechos de emisión con fijación previa de límites máximos de Québec, las subastas conjuntas implican la conversión de una parte de los ingresos. El tipo de cambio y las comisiones de transacción en la fecha de la conversión pueden afectar al importe depositado en el Fondo de Electrificación y Cambio Climático. En consecuencia, el producto del número de derechos vendidos y el precio de liquidación puede diferir ligeramente del importe real depositado. En el caso del sistema de comercio de derechos de emisión con fijación previa de límites máximos de California, el porcentaje estimado de derechos subastados y los ingresos totales de la subasta sólo tienen en cuenta los derechos de titularidad estatal. El porcentaje estimado de derechos de emisión subastados para los sistemas de comercio de derechos de emisión con fijación previa de límites máximos de California y Québec se calcula en función del año determinado, no del año en que se subastaron o subastarían realmente los derechos de emisión.